



**PFLEGESTÜTZPUNKTE
BERLIN**

Beratung rund um Pflege und Alter



"Потребуєте догляду – що робити?"

Інформація для біженців з України про визнання потреби в довгостроковому догляді та отримання допомоги в Німеччині

**Пункти підтримки у догляді Берлін -
Консультаційні центри по допомозі в питаннях
догляду (**Pflegestützpunkte Berlin**)**

Тіна Вестфаль і Вівьєн Шрьодер

у співробітництві з **Interkulturellen Brückenbauer*innen in der Pflege** (IBIP- Будівельники міжкультурних мостів у сфері догляду)

Нілгюн Фірат

31.05.2023

Різні визначення

 Інвалідність  Потреба у догляді

Важливо:

**Наявність *інвалідності* не завжди
безпосередньо означає *потребу в догляді*.**

Термін: Інвалідність (згідно § 2 абзац.1 SGB IX)

Інвалідність встановлюється, якщо фізичне, психічне або інтелектуальне захворювання серйозно впливає на повсякденне життя. Порушення встановлюється, якщо фізичний стан і стан здоров'я відхиляється від стану, типового для віку, і триває довше, ніж 6 місяців.

Рівноправна та самостійна участь у всіх сферах суспільного життя (наприклад, школа, робота, дозвілля) страждає та ускладнюється через наслідки захворювання.

Заява про визнання інвалідності: у Державному управлінні охорони здоров'я та соціальних питань/Відділі страхування на випадок інвалідності або в Управлінні соціальних питань/Відділі соціального забезпечення (залежить від федеральної землі).

Заявки для кожної федеральної землі доступні на інтернет-порталі "einfach teilhaben" Федерального міністерства праці та соціальних справ:

https://www.einfach-teilhabe.de/DE/AS/Ratgeber/01_Schwerbehindertenausweis/Schwerbehindertenausweis.html

Термін: Потреба у догляді (згідно § 14 SGB XI)

Особи з фізичними, когнітивними чи психологічними порушеннями або обтяженнями, пов'язаними зі здоров'ям

та

які не можуть компенсувати їх або впоратися з ними **самостійно**, вважаються такими, що потребують догляду в розумінні закону.

Люди, які потребують догляду, потребують підтримки інших з вищезгаданих причин.

Тривалість потреби в догляді становить щонайменше 6 місяців або більше.

Вирішальним фактором для визначення ступеня догляду є те, наскільки сильно обмежена незалежність людини в повсякденному житті і наскільки необхідна особиста допомога.

Керівні принципи оцінювання потреби у довготривалому догляді – модулі

1. Мобільність
2. Когнітивні та комунікативні навички
3. Проблеми з поведінкою та психічним здоров'ям
4. Самозабезпечення
5. Самостійне подолання обтяжень, спричинених хворобою або терапією, та життя з ними
6. Формування повсякденного життя та соціальних контактів

1. Модуль: Мобільність

Зміна положення в ліжку

Підтримка стабільного положення сидячи

Пересідання

Пересування в межах житлової зони

Підйом по сходах

2. Модуль: Когнітивні та комунікативні навички

Розпізнавання людей з найближчого оточення

Орієнтація в часі та місці

Запам'ятовування важливих подій

контроль багатокрокових повсякденних дій

Прийняття рішень у повсякденному житті

Розуміння фактів та інформації

Розпізнавання ризиків та небезпек

Участь у розмові

3. Модуль: Проблеми з поведінкою та психічним здоров'ям

Нічне порушення сну

Самоушкодження та аутоагресивна поведінка

Пошкодження предметів

Фізично агресивна поведінка по відношенню до інших людей

Вербальна агресія

Опір догляду та іншим заходам підтримки

Марення

Страхи

Млявість з депресивним настроєм

4. Модуль: Самозабезпечення

Миття верхньої передньої частини тіла

Догляд за тілом в області голови

Миття інтимної зони

Прийняття душу та ванни, включаючи миття волосся

Одягання та роздягання верхньої та нижньої частини тіла

Приготування їжі та наливання напоїв порційно

Допомога з прийомом їжі та напоїв

Користування туалетом або стільцем-туалетом

5. Модуль: Самостійне подолання обтяжень, спричинених хворобою або терапією, та життя з ними

Ліки, ін'єкції, встановлення внутрішньовенних ліній,
відсмоктування та введення кисню, розтирання, холодові та
теплові аплікації, вимірювання та інтерпретація стану тіла,
допоміжні засоби, пов'язані з тілом

Перев'язки та догляд за ранами, догляд за стоною, регулярна
одноразова катетеризація та використання проносних засобів

Візити до лікаря

Відвідування інших медичних або терапевтичних закладів
(наприклад, фізіотерапія, діаліз)

6. Модуль: Формування повсякденного життя та соціальних контактів

Формування розпорядку дня та адаптація до змін

Відпочинок і сон

Зайнятість

Планування майбутнього

Взаємодія з людьми, які перебувають у безпосередньому контакті

Підтримка контакту з людьми поза безпосереднім оточенням

Чим більша допомога потрібна, тим вищий визнаний бал за відповідним критерієм окремих модулів.

- самотійні (0)
- переважно самотійні (1)
- переважно несамотійні (2)
- несамотійні (3)

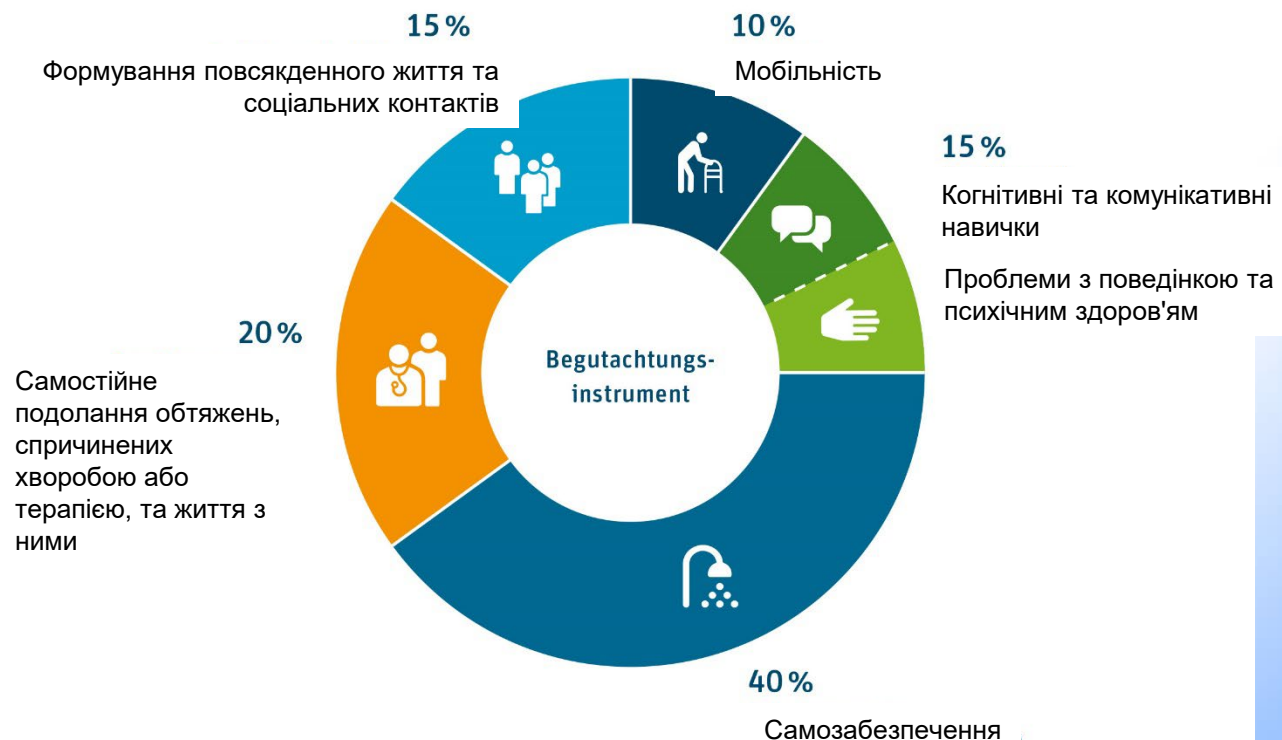
*наприклад, критерій: "підйом по сходах" у модулі 1
«Мобільність»*

самотійний:	самотійно підіймається сходами (0)
переважно самотійний:	самотійно підіймається, але потребує супровід через ризик падіння (1)
переважно несамотійний:	Підйом по сходах можливий тільки з підтримкою або тримаючись за людину (2)
несамотійний:	Особа повинна бути перенесена або перевезена з допоміжними засобами, без особистого внеску(3)



Модулі інструменту оцінювання зважуються наступним чином:

Begutachtung von Pflegebedürftigkeit –
Sechs Lebensbereiche („Module“) werden betrachtet und gewichtet



Загальна кількість зважених балів визначає рівень ступеня опіки

(Quelle der Grafik: www.insenio.de)



Куди звертатися для визнання потреби в довгостроковому догляді?

в управління соціального забезпечення

(за місцем проживання)

правова база:

§ § 61 ff. Книга законів про соціальне забезпечення SGB XII (SGB XII)

„Допомога з доглядом“

Або:

Після 24 місяців членства в державному медичному страхуванні з'являється право на виплати за державним страхуванням на випадок довгострокового догляду.

В цьому випадку заяву потрібно подати (знову), але вже до каси страхування по доглядом.

Правова база:

§ § 14 ff. Книга законів про соціальне забезпечення SGB XI (SGB XI)

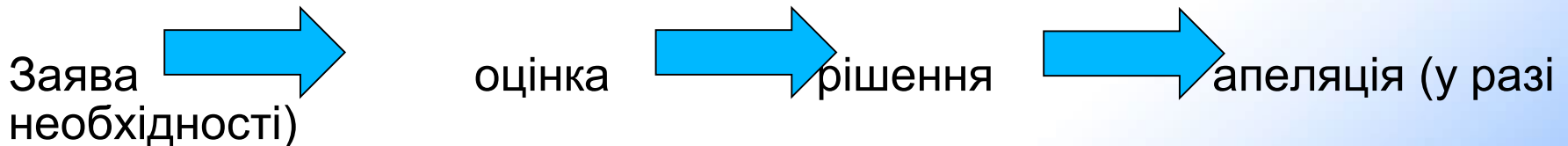
Сім кроків до ступеня догляду

- 1) Ви подаєте заяву до Управління соціального захисту для визначення потреби в догляді.
- 2) Управління соціального захисту призначає оцінювача, який зв'язується з вами, щоб домовитися про зустріч. Оцінка відбувається у вас вдома.
- 3) У вас вдома оцінювач отримає уявлення про вашу ситуацію, він поставить конкретні питання відповідно до інструкції з проведення оцінки (слайди 6-11).
- 4) Після зустрічі оцінювач складе ваш звіт про довгостроковий догляд. У цьому звіті буде зазначено, як незалежний експерт оцінює вашу самостійність і ваші потреби в догляді, а також який рівень догляду він рекомендує поставити вам управлінню соціального захисту.

5) Експерт надсилає звіт про догляд до ваш
захисту населення. Він буде надісланий вам разом з рішенням про
надання допомоги.

6) Управління соціального захисту приймає рішення про рівень догляду
на основі експертного висновку, але може відхилитися від рекомендацій
експерта.

7) Про прийняте рішення ви будете поінформовані в письмовій формі
повідомленням з Управління соціального захисту населення. Якщо Ви
не згодні з рішенням, Ви можете подати апеляцію протягом одного
місяця.



Важливо!!!

Допомога від управління соціального захисту ніколи не надається
заднім числом, тільки з моменту подачі заяви!

Допомога з догляду та визначення потреби в догляді через управління соціального захисту тільки за наявності підтвердженої фінансової потреби!

Люди, які потребують догляду за станом здоров'я, але не мають необхідних фінансових коштів, мають право на "допомогу на догляд" відповідно до SGB XII.

Передумовою є фінансова нужденність, тобто власні доходи та активи не є достатніми для того, щоб мати змогу оплатити необхідний догляд.

Управління соціального захисту визначає, який дохід має мати особа, що потребує догляду, а також, у відповідних випадках, її чоловік/дружина або партнер для щоденного прожитку (ліміт), або в якому обсязі необхідно робити внесок у покриття витрат.

Важливо, щоб були надані всі запитувані документи та задокументовані всі фінансові витрати.

Загалом, наявні статки мають бути використані для надання допомоги!!!

Звільняються від сплати цього податку, серед іншого:

- житлова нерухомість, зайнята власником
- 10.000,- € готівкою
- плюс 10.000,- € для чоловіка/дружини або партнера, а також
- 500,- € на кожну наступну особу, яка перебуває на утриманні
- до € 8 700, призначених для похорону та догляду за могилою (допомога на поховання)

Діти не повинні брати участь у витратах на догляд в рамках встановлених законом зобов'язань по утриманню, поки їхній сукупний річний дохід не перевищить 100 000 євро.

Висновок:

Визначення потреби в догляді в управлінні соціального захисту пов'язане з перевіркою передумов для отримання допомоги відповідно до Соціального кодексу XII. Якщо передумови фінансової нужденності не виконані, то управління соціального захисту не визнає потребу в догляді. В цьому випадку догляд повинен оплачуватися в приватному порядку, навіть якщо не вичерпано страховий стаж, передбачений законом про страхування на випадок необхідності довготривалого догляду (SGB XI).

Важливі документи, які необхідно подати разом із заявою про допомогу у догляді в управлінні соціального захисту:

- Заповнений бланк заяви (доступний в Інтернеті або в управлінні соціального захисту) плюс неформальна заява про визнання потреби в догляді
- Документи, що посвідчують особу/дозвіл на проживання
- Підтвердження розміру доходу (наприклад, пенсія)
- Підтвердження наявності активів, таких якощадні книжки, цінні папери, транспортні засоби, нерухомість, поліси страхування життя
- Підтвердження витрат на оренду
- Виписки з банківських рахунків
- Підтвердження визнання інвалідності
- Довіреність або свідоцтво про опікунство у разі представництва родичами

Поради щодо оцінювання:

Піклувальник та/або довірена особа повинні бути присутніми за будь-яких обставин

Підготуйте та підсумуйте "дні догляду" / ситуації догляду в письмовій формі перед зустріччю (Яким чином підтримує вас особа, яка здійснює догляд, щодо керівних принципів оцінки - слайдів 6-11?)

Підготуйте медичні документи (наприклад, графік прийому ліків, висновки лікарів, виписки з лікарні, доказ інвалідності, контактні дані лікуючих лікарів).

ніяких спортивних рекордів під час практичних занять
→ *Нічого не применшуйте, але й не перебільшуйте.*

Підтримуйте природню житлову атмосферу в домі
→ *Не прибирайте надмірно, це виглядає неприродно і створює нереалістичне враження про ваше повсякденне життя.*

Зустріч триває приблизно 1 годину
→ *Зосередьтеся на найважливішому.*

Пільги для осіб, які мають 2-5 рівень догляду через управління соціального захисту населення :

- домашній догляд (64a-64f SGB XII)
- частково стаціонарний догляд(64g SGB XII)
- короткостроковий догляд (64h SGB XII)
- грошова допомога (64i SGB XII)
- стаціонарний догляд (65 SGB XII)

Важливо знати!!! Застосування та реалізація правової бази Соціального кодексу XII конкретизуються процедурними положеннями і можуть відрізнятися в різних органах соціального захисту.

Домашній догляд (64a-64f SGB XII)

Грошова допомога (64a SGB XII)

Організація догляду родичами, друзями, сусідами чи знайомими

Щомісячна допомога на догляд залежно від ступеня:

Ступінь 2: 316 €

Ступінь 3: 545 €

Ступінь 4: 728 €

Ступінь 5: 901 €

Заява до Управління соціального захисту із зазначенням реквізитів рахунку

Домашня допомога(§ 64b SGB XII)

Догляд акредитованими службами з догляду, наприклад:

Допомога з особистої гігієни

Підтримка/супровід

Допомога у веденні домашнього господарства

Заява до управління соціального захисту з відповідною вартісною пропозицією від постачальника послуг

Порада:

допомогу на догляд та підтримку від служби догляду можна також комбінувати. У землі Берлін допомога на догляд тоді зменшується на 2/3 залежно від ступеня догляду ("знижена допомога на догляд").

Замісний догляд (§ 64c SGB XII)

Якщо зареєстрований опікун не може здійснювати догляд вдома через відпустку для відновлення здоров'я, хворобу або з інших причин, покриваються обґрунтовані витрати на необхідний замісний догляд.

Замісний догляд може надаватися іншими особами, що здійснюють догляд, службою догляду, індивідуальними доглядальниками, а також поза домом у стаціонарному закладі.

Інші послуги (§ 64f SGB XII)

Відшкодування витрат на пенсійне страхування опікуна шляхом сплати внесків до установи пенсійного страхування

Покриття витрат на консультацію для особи, яка здійснює догляд

Частковий стаціонарний догляд (64g SGB XII)

Денний догляд у спеціальному закладі доповнює та підтримує домашній догляд.

Як гість денного закладу, людина, яка потребує догляду, перебуває під наглядом протягом дня, а також може користуватися послугами догляду в компанії інших людей.

Причини використання:

- Полегшення для опікуна
- Уможливлення (часткової) зайнятості особи, яка здійснює догляд
- Потреба в постійному нагляді протягом лише кількох годин на день

Управління соціального захисту бере на себе витрати, пов'язані з доглядом, включаючи догляд та медичні заходи, плату за проживання та харчування, а також інвестиційні витрати. Крім того, управління також покриває витрати на необхідний транспорт від дому до денного закладу і назад.

Заява до Управління соціального захисту разом із пропозицією щодо вартості денного догляду за дитиною

Короткостроковий догляд (64h SGB XII)

Надання короткострокового догляду передбачає, що догляд вдома тимчасово не забезпечується, а частковий стаціонарний догляд також не є достатнім.

Короткостроковий догляд - це стаціонарне лікування протягом тимчасового періоду.

Управління соціального захисту бере на себе витрати, пов'язані з доглядом, включаючи догляд та медичні заходи, а також плату за проживання, харчування і інвестиційні витрати.

Заява до Управління соціального захисту населення разом із пропозицією щодо вартості денного догляду

Грошова допомога (64i SGB XII)

Розмір допомоги до 125 євро на місяць.

Сума може бути використана на наступні цілі

- для полегшення навантаження на опікунів
- сприяти незалежності та самовизначенню осіб, які потребують догляду, в організації їхнього повсякденного життя

Допомога може бути використана для отримання послуг від визнаних постачальників послуг, наприклад, послуг з ведення домашнього господарства та догляду за хворими.

Заява до управління соціального захисту разом з пропозицією вартості від постачальника послуг

Стаціонарний догляд (65 SGB XII)

Особи, які потребують догляду, мають право на догляд у стаціонарних закладах, якщо домашній догляд або частковий стаціонарний догляд неможливий або не може бути розглянутий через особливий характер випадку.

Людина, яка потребує догляду, постійно проживає в інтернатному закладі.

Одинаки, які потребують догляду, повинні використовувати весь свій дохід за вирахуванням суми готівки, на яку вони мають право (так звані кишенькові гроші), і активів (якщо перевищують ліміт).

У випадку осіб, які перебувають у шлюбі або в цивільному партнерстві, також використовуються спільні доходи та майно. Однак той/та з партнерів, який залишається у власному домогосподарстві, повинен бути в змозі утримувати себе згідно попередніх умов життя.

Пільги для людей, які потребують догляду з 1им ступенем:

Допоміжні засоби для догляду (§ 64d SGB XII) → також для ступенів 2-5

Технічні засоби, наприклад, підйомник, ліжко для догляду, система виклику швидкої допомоги додому

Допоміжні засоби для купання, наприклад, сидіння для душу, підйомник для ванни

Допоміжні засоби для позиціонування, наприклад, позиціонуючі клинці

Допоміжні засоби для пересування, наприклад, засоби для повороту і переміщення, підйомники, ролокатори служать для полегшення догляду, полегшення і забезпечення більш незалежного способу життя.

Потрібна заява в управління соціального захисту + рецепт від лікаря

Заходи щодо поліпшення житлового середовища (§ 64e SGB XII) → також для ступенів 2-5

На додаток до допоміжних засобів, заходи з адаптації житла також включають будівельні заходи, такі як

- Видалення дверних порогів
- Переобладнання ванної кімнати та кухні для задоволення потреб у догляді
- Пристосування балкона

Навіть невеликі зміни можуть полегшити життя у власній оселі, усунути ризик нещасних випадків або пристосувати житло до змінених умов і здібностей.

Необхідно подати заяву до Управління соціального захисту разом з 3-ма кошторисами витрат від різних компаній.

Передумова: згода орендодавця на переобладнання

Грошова допомога (§ 66 SGB XII) → тільки для 1го ступеня

Розмір допомоги до 125 євро на місяць.

Сума може бути використана на наступні цілі

- для полегшення навантаження на опікунів
- сприяти незалежності та самовизначенню осіб, які потребують догляду, в організації їхнього повсякденного життя

Де можна використати суму допомоги?

- Домашній догляд та/або загальний супровід; догляд від затверджених постачальників послуг.
- Можлива допомога з особистою гігієною, наприклад, прийняття душу або ванни
- На послуги денного або нічного догляду

Необхідно подати заяву до управління соціального захисту разом з пропозицією вартості від постачальника послуг

Де ви можете отримати пораду та підтримку в процесі подання заявки?

- Pflegestützpunkte (Пункти підтримки у догляді)
- місцеві консультаційні пункти
- Консультаційні послуги, які надають церковні організації та благодійні асоціації (наприклад AWO, Deutsches Rotes Kreuz, Caritas, Diakonie)
- Гаряча лінія з питань догляду Федерального міністерства у справах сім'ї (тел. 030 201 79 131 з Пн. до Чт. з 9 до 18, E-Mail: info@wege-zur-pflege.de)

Як знайти консультаційний пункт поруч з місцем проживання?

За допомогою бази даних Центру якості догляду (ZQP) можна відфільтрувати консультаційні послуги, пов'язані з доглядом у Німеччині, за поштовим індексом:

<https://www.zqp.de/beratung-pflege/>



„ Незалежно від того, наскільки
далекий шлях, потрібно зробити
перший крок.“
(Мао Цзедун)

Щиро дякуємо за увагу!



Контактна інформація спікерів:

Pflegestützpunkt Friedrichshain-Kreuzberg
Prinzenstraße 23
10969 Berlin

Mail: pflegestuetspunkt@diakonie-stadtmitte.de

Tel: 030 25 70 06 73

Interkulturelle Brückenbauer*innen in der Pflege
Wilhelmstr. 115
10963 Berlin

Mail: brueckenbauerinnen@diakonie-stadtmitte.de

Tel: 030 69 51 78 23