

1

Gavên Yekem Piştî hatina Almaniyayê

Agahiyên ji bo penaberên Astengdar û
xizmên wan ji projeya Empowerment
Now û Koma NOW! Nicht Ohne das Wir



Li Almaniyayê kîjan mafên min hene?

Gelek penaberên Astengdar û xizmên wan dema digihêjin Almaniyayê rastî zehmetiyeke mezin tên: Çawa piştgirî û alîkariyê distînin? Gelek pirsên wan li ser sîstema alîkariyê li Almaniyayê hene. Ew jî dixwazin bizanin ka mafên wan ji bo piştewanî û alîkarîyê çi ne. Lê gelek caran ew nikarin ti agahiyek li ser vê yekê bi zimanê xwe bibînin.

Ji ber vê yekê niha şeş broşurên xwedî agahî bi neh zimanan hene. Em ê we li ser mafên we yê piştgirî û alîkariyê cûrbecûr agahdar bikin. Û em bersivê pirsên li ser sîstema alîkariyê ya li Almaniyayê didin. “Dema ku ez hatim Almaniyayê min dixwest kîjan agahiyê bi dest bixim?” Dema ku me agahî dinivîsand ev pirs ji bo me girîng bû.

Tu ne bi tenê yî!

Li Almaniyayê gelek navendên şewirmendiyê hene. Tu dikarî li vir şîretan bistîni. Her dem piştgirî bistîne!

Çima ez biçim navendê şewirmendiyê?

Navendên şewirmendiyê dê di serlêdana te ya ji bo xizmetên piştewaniyê û di dema redkirina serlêdana te de alîkariya te bikin. Piştî şewrekê tu ê hewcedarî û derfetên xwe baştir fêmkirî û xizmetên piştewaniyê yê rast bistîni.

Navendên şewirmendiyê

[Şîreta Hevpişka Serbixwe ya Pêvek \(Ergänzende unabhängige Teilhabeberatung, EUTB\)](#)

[Navendên Şewirmendiya Koçberiyê yê Komeleyên Refahê](#)

Di pirsên te yê li ser lîstîna tenduristî, rehabîlîtasyonê û bijîjkî û lîstîna de, [Şewirmendiya Nexweşên Serbixwe li Almanya \(Unabhängige Patientenberatung Deutschland, UPD\)](#) ji te re bibe alîkar.

Her wiha tu dikarî bi komeleyên astengdariyê, bi Nivîsgeha refaha civakî (Sozialamt), bi Dezgeha karê (Agentur für Arbeit) an jî bi Nivîsgeha entegrasyonê (Integrationsamt) ra bikevî têkiliyê. Gelek caran ew pir nêzî te ne.

Li gelek eyaletên federal hîn bêhtir xizmetên şewirmendiyê hene. Ya herî baş ew e ku tu agahdarî li cihê rûniştinê xwe bistîni.

Gavên Yekem Piştî

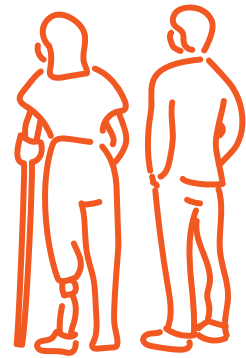
Almaniyayê

Di vê broşûrê de em ê we li ser gavên pêşîn û xalên herî girîng ên têkiliyê piştî hatina te li Almanyayê agahdar bikin.

Rêya penaberan piştî hatina Almanyayê her tim bi yek rengî ye. Tu dikarî wê di wêneya li ser rûpela paşîn de bibînî. Bi pêngava yekem, qeydkirin dest pê dike û bi biryara li ser serlêdana penaberiya diqede. Di vê rêwîtiyê de tiştek bi taybetî girîng e: her gav balê bikişîne ser astengdariya xwe. Her tim alîkariyê bistîne.

Mafên te hene!

Rêwîtiya te ya ji hatinê heta Biryara Penaberiyê



Pêngava 1: Hatîn û Qeydkirin

Pêngava 2: Belavkirin li Dewletên Federal

Pêngava 3: Hatîn qebûlkirin li Navendeke Pêşwaziya destpêk

Xizmetên civakî li navenda pêşwaziya destpêkê li ser astengdariya xwe û hewcedariya xwe bi piştgiriye agahdar bikin. Ji navendên şewirmendiyê alîkariyê bistînin.

Pêvajoya Şewirmendiya penaberiyê: ferdî û bê rayedar

Pêvajoya Şewirmendiya penaberiyê: Gotûbêja Komê li Daîreya Koç û Penaberan a Federal

Dibe ku biçî navendeke pêşwaziyê ya destpêkê ku tê de pêdiviyên astengdaran têne hesabandin.

Pêngava 4: Serlêdana penaberiyê li Daîreya Federal a Koçberî û Penaberan

Entegrasyon û kursa ziman

Pêngava 5: Rûniştina dozê li Daîreya Federal a Koçberî û Penaberan



Pêngava 6: Veguhestin bo xaniyê hevpar a şaredariyek

Erêkirina serlêdana te ya penaberiyê

Pêngava 7: Biryara penaberiyê

Redkirina serlêdana te ya penaberiyê

Pêngava 1: Hatin û Qeydkirin

Hatin û qeydkirina li Elmanyayê weke penaber li cem rayedarekî sînor, polîs, **Daîreya Biyaniyan (Ausländerbehörde)** an jî li **Navendeka pêşwaziya destpêkê (Earstaufnahmeeinrichtung)**.

Ev pêngav wek serlêdana penaberiye tê binavkirin. Tu hê ne di pêvajoya penaberiye de yî. Ji ber vê yekê tu niha **Serlêdana penaberiye** pêşkêş dikî.

Wê demê tu ê belgeya hatina xwe bistînî.



© Bundesministerium des Inneren

Delîla/Belgeya Hatinê

Delîla hatinê nasnameya te ya yekem car li Almanyayê ye. Ev delîl ne serlêdana penaberiye ye. Hema ku te serlêdana penaberiye pêşkêş kir, tu ê destûra rûniştinê demkî bistînî.

Daîreya Biyaniyan

Ji karên mirovên ku ji derve tîn, berpîrsyar e. Ew biryar li ser serlêdanên destûra rûniştinê û kaxezên rûniştinê dide, destûra rûniştinê dirêj dike, destûrên kar û xebatê dide û serlêdanên vîzeyê qebûl dike. Tu dikarî cihên rayedarên biyaniyan bi rêya [malpera Daîreya Federal a Koçberiyê û Penaberan](#) bibinî.

Navenda pêşwaziya destpêkê

Navenda pêşwaziya destpêkê Navenda pêşwaziya destpêkê berpîrsiyariya rûniştinê, lînerîna û berpîrsiyarê lînerîna bijîşkî ya penaxwazan e. Ew ê di derbarê gavên pêş de tu agahdar bike. Li vir hûn dikarin astengdariya xwe ji bo cara yekem tomar bikî. Karmendên li sazgehê ji astengdariya xwe haydar bike. Ev girîng e da ku pêdiviyên te yê astengdarî, bi taybetî ji destpêkê ve ji aliyê rayedarên Alman ve bêne hesabandin: Di warê akincîbûn û tevgerî, alîkarî, lînerîna bijîşkî û ragihandinê de.

Serlêdana penaberiye

Heke tu dixwazî serlêdana penaberiye bikî, tu diçî daîreyekê û qeyda xwe çêdikî. Li wir tu dibêjî ku tu dixwazî li Almanyayê daxwaza penaberiye bikî. Niha wêneyek ji te bê girtin û kesek dê şopa tilîyên te bigire. Navê te, roja jidayikbûnê û welatê eslê te ji we were pîrsîn. Her wiha dibe ku derbarê rêya revê ya te da pîrsan bihên pîrsîn. Danyên te di qeyda navendî ya biyaniyan (AZR) da bi awayekî navendî tîn hilanîn. AZR ji aliyê Daîreya Koç û Penaberan a Federal (Bundesamt für Migration und Flüchtlinge, BAMF) ve tê birêvebirin. Gelek rayedarên giştî dikarin van daneyan bibînin, wek mînak polîs û rayedarên koçberiyê. Rayedarên Alman dê kontrol bikin ka tu cara yekem e ku serlêdana penaberiye li Almanyayê pêşkêş dikî an na û gelo dewletek din a Ewropî dikare ji bo pêkanîna proseya penaberiya te berpîrsyar be an na.

Pêngava 2: Belavkirin li Dewletên Federal

Desthilata wezîfedar kontrol dike, ka tu ê bişînin dewletek federal a din an na.

Nîşan bide ku tu hewceyê cîhekî **ku ji bo kesên astengdar şîret** lê hebe.

Desthilata wezîfedar

Desthilata wezîfedar penaberan ji dewletên federal re vediqetîne. Girîng e ku tu wan ji astengdariya xwe agahdar bikî. Tenê bi vî rengî rayedar dikare bihesibîne ku tu bi pêşniyar û piştgirîya guncan werî cîhekî.

Şîret ji bo kesên astengdar

Wekî mînak, Crossroads ji bo penaberên astengdar û xizmên wan şîreta telefonê bi awayekê belaş pêşkêşî dike. Tu dikarî hûrguliyên têkiliyê li ser malpera [Malpera me](#) bibînî.



Pêngava 3: Hatin qebûlîkirin li navendeka pêşwaziya destpêk

Tu li **Navendeka pêşwaziya destpêkê** de werî bicîhkirin.

Heke navenda pêşwaziya destpêkê ji bo kesên astengdar ne guncaw e, tu dikarî serlêdana berdanê ji navenda pêşwaziyê pêşkêşî **Nivîsgeha Refaha civakî, Ofisa navçeyê (Landratsamt)** an jî Daîreya Biyaniyan bikin. Bingeha qanûnî xala 49 paragraf 2 ya qanûna penaberiyê ye.

Ma hûn bi serlêdanê re piştgirî hewce ne? Wê hingê çêtirîn e ku hûn bi xebatkarên civakî yên li sazgehê re têkilî daynin.

Pêşî xizmetên civakî yên li navenda pêşwaziya xwe ya destpêkê li ser hewcedariyên xwe agahdar bike û piştî navendekê şewirmendiyê li nêzî xwe bibîne. Li wir hûn ê piştevanîyê bistînin, di nav tiştên din de **ji bo alîkarî û berjewendiyên Civakî tu dikarî serlêdana tije bikî.**

Navenda Pêşwaziya destpêkê (EAE):

EAE ji rûniştinê an akincîkirinê, lênerînê, û lêhîhêrîna bijîşkiya penaxwazan re berpirsyar e. Li vir tu di derbarê gavên din ya pêvajoyê de jî agahdarî bistîni. Qeydkirin û tomarkirina destpêkê ya astengdariya te dikare li vir pêk were. Karmendên li sazgehê ji astengdariya xwe haydar bike.

Nivîsgeha Refaha Civakî

Dema ku pêvajoya penaberîya te didomîne, tu ji bo hemî alîkarî û sûdên civakî û dermankirina bijîjkî serî liserlêdana xwe ji Nivîsgeha Refaha Civakî pêşkêş bike. Ji bo tedawiya bijîjkî, ji bo xizmetên werger û alîkariyên din û ji bo alîkariyên wekî protez, kursiyên bi teker/ çerxekursî, amûrên dîtarbar û bihîstinê, ji te re belgeya dermankirinê an jî karta tenduristiyê ya elektronîkî hewce ye. Nivîsgeha Refaha Civakî wê sertîfîkayê an jî kertê bide te.

Dadgeh

Dadgeha navçeyê, ji akincîkirina kesên ku li parastinê digerin berpirsiyar e. Li vir jî tu dikarî ji bo serbestberdana ji navenda pêşwaziya destpêkê serlêdan pêşkêşî bikî.

Pêşkêşkirina Serlêdana alîkariyên civakî û maddî

Alîkariyên civakî û maddî, alîkariyên maddî û darayî yên dewletê ne. Bi vî awayî, dewlet piştgirî dide kesên ku di rewşên jiyane yên dijwar de ne, wek mînak kesên ku li lêhîhêrîna tenduristî digerin ji bo kesên astengdar an kesên ku nexweşiyên kronîk hene.

Ji bo ku tu alîkariyên civakî û maddî werbigirî, divê tu pêşî serlêdana penaberiyê ya kesane bidî Daîreya Koç û Penaberan a Federal.

Pêngava 4: Serlêdana penaberiyê li Daîreya Federal a Koçberî û Penaberan

Divê tu serlêdana penaberiyê ya kesî pêşkêşî **Daîreya Federal a Koçberî û Penaberan (BAMF)** bikî. Hema ku te daxwazname hat şandin, dê ji te re randevûyek ji bo rûniştina kesane were dayîn ku tu sedemên revê xwe vebêjî. Paşê BAMF biryar dide heke tu destûra rûniştinê wergirî û kîjanê. Divê her veguhestinekê ji BAMF'ê re bê ragihandin!

Dema ku serlêdana xwe radest dikî **hewcedariya xwe ya taybetî ya parastinê** destnişan bike û heke hewce be, tedbîren taybetî wekî **garantibûna pêvajoyê** bixwaze.

Niha Rayedarên Biyanîyan dê **Destûra rûniştinê ya demkî** te bidin. Ev nasnameyek e ku heya ku serlêdana we berdewam be derbasdar e. Destûra rûniştinê ya demkî ne destûra rûniştinê ye!

The image shows two pages of a German asylum application form. The top page is the cover, titled 'Aufenthaltsgestattung zur Durchführung des Asylverfahrens'. It contains fields for 'Seriennummer des Klabeinheits', 'Name', 'Geburtsdatum', 'Geburtsort', and 'Angehörige'. The bottom page is the main application form, titled 'Aufenthaltsgestattung zur Durchführung des Asylverfahrens'. It contains fields for 'Name, Vorname', 'Geburtsdatum', 'Geburtsort', 'Geschlecht/Gender', 'Angehörige', 'Ursachen der Asylbeantragung', 'Unterschrift des Antragstellers', 'Ausweisnummer (Bezeichnung)', 'Antrag', and 'Datum, Unterschrift'.

© Quelle: Bundesgesetzblatt 2004, I S. 3024/3025

Daîreya Federal a Koçberî û Penaberan (BAMF)

Serlêdana kesane ya ji bo penaberiyê ji BAMF re tê şandin. Hema ku daxwazname hat şandin, dê ji te re randevûyek ji bo rûniştina kesane were dayîn ku tu sedemên xwe yên revê vebêjî. Paşê BAMF biryarê dide heke tu destûra rûniştinê û kîjan ji wan bistînî. Pir girîng e ku tu her veguhestinekê ji BAMF'ê re bidî ragihandin.

Pêdiviyên parastinê yên taybet û garantiyên pêvajoyê

Pê bawer bin ku tu BAMF ji hewcedariya xwe ya taybetî ya parastinê agahdar bikî, mînakî di dema serlêdana kesane an nîqaşa komê de. Tekez bike ku ji ber astengdariya te pêdiviya te bi parastinê heye û belgeyên piştgiriyê jî lê zêde bike. Ji BAMF'ê garantiyên pêvajoyan re bixwaze, wekî mînak ji bo tercûmanan an jî nûnerên rêxistinên astengdar ku di hevpeyvîna te ya kesane de amade bin.

Destûra rûniştinê ya demkî

Ev karta nasnameyê ji hêla desthilatdariya koçberiyê ve tê derxistin û ji bo tevahiya pêvajoya penaberiyê derbasdar e. Destûra rûniştinê ya demkî hîn ne destûra rûniştinê ye.

Ma mafê min ê rûniştinê heye ji ber astengdariya min?

Li Almanyayê astengdariyek bi tena serê xwe ne sedemek ji bo penaberî, statuya penaberiyê an jî alîkariya parastinê ye. Heke tu ji ber astengdariyê li welatê te bi awayekî nemirovane hatibî tedawîkirin, ev yek dibe ku alîkariyê parastinê rewya bike. Ji bo agahiyên zêdetir dikarin li [Handbook Germany](#) binêrî.

Tu dikarî şîreta pêvajoya penaberiye **Şîreta Pêvajoya Penaberiye** ji BAMF bistînin. Li vir tu di komê de li ser pêvajoya penaberiye ya pêşerojê diaxivî.

Her weha vebijarka wergirtina **şîretên serbixwe li ser pêvajoya penaberiye** jî heye. Ev mirov kesayetiyê, xêrxwaz e û ji her desthilatdariyê serbixwe ye.

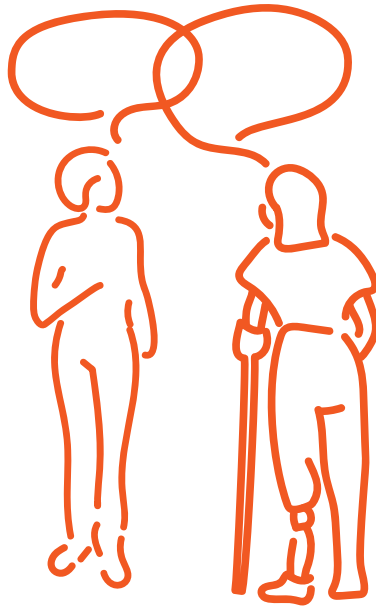
Bi BAMF'ê re biaxive û bipirse ka kîjan entegrasyon û kursên ziman ji bo te minasib e.

Şîreta Pêvajoya Penaberiye bi rêya BAMF

Di axaftinê komî de kesek ji BAMF'ê wê pêvajoya penaberiye ji te re ve bêje. Li komê de tê nîqaşkirin, tiştên ku hewce ye tu bifikrî, wek mînak, têkildarî astengdariya te. Di nîqaşa komê de jî, pêdiviyek bi parastinê tê tesbîtkirin ku ji bo pêvajoya te ya penaberiye an jî biryara serlêdana te ya penaberiye girîng in. Naskirina pêdiviya te ya parastinê dikare ji bo pêvajoya penaberiye girîng be û derfetê bide ku tu feydeyên dewletê bistîni.

Şîreta serbixwe ya Pêvajoya Penaberiye

Şewirmendî ji aliyê komeleyên refahê û rêxistinên civaka sivil ve tê rêxistin. Ew ê te li ser mafên te agahdar bikin û pêvajoya penaberiye ji te re şirove bikin. Di dema nîqaşê de, divê tu li ser hewcedariya xwe ya parastinê bipeyivî, ku ji bo pêvajoya te ya penaberiye an jî biryara li ser serlêdana te ya penaberiye girîng e. Di dema şîretê de tu ji bo rûniştina dozê li daîreya BAMF'ê jî amade bibî.



Pêngava 5: Rûniştina dozê li Daîreya Federal a Koçberî û Penaberan

Rûniştina dozê te ya kesane di derbarê sedemên reva te ya BAMF'ê da.

Rûniştina dozê ya kesane

Rûniştina doze ya kesane hevpeyvîneke li ser sedemên reva te ye. Rûniştina dozê gelekî girîng e. Di [asylindeutschland.de](https://www.asylindeutschland.de) da tu dikarî vîdeoyeke ku kurteya danişîna wê heye bibînî. Vîdeo bi 14 zimanan heye. Di rûniştinê dozê de kesek heye ku li BAMF'ê dixebite û wergêr e. Piştî ku te ji bo rûniştinê dozê randevû da, heke hewcehîya te bi kesekî hebe divê tu ji wergêrekî zimanê îşaretê bixwazî. Mafê we jî heye ku mirovekî pêbawer bi xwe re bibe alîkar.

Pngava 6: Malveguhestin li Xaniyek hevpar

Piştî herî zêde 18 meh derbas bûn, penaber derbasî xaniyên hevpar dibin. Hin kes diçin apartmanekê, ev bi dewletê ve girêdayî ye. Malbat tenê piştî şeş mehan dikarin veguhestin bikin. Divê tu daxwaziya xaniyek bikî ku hewcedariyên te pêk tîne!



Pêngava 7: Biryara Penaberiyê

An tu ji BAMF'ê biryarek erênî digirî, an jî destûra rûniştinê. Niha ev yek diqewime:

- Tu destûra karê distînî.
- Qeydkirin li navenda kar
- Qeydkirin bi şirketeke bîmeya tenduristiyê re
- Serlêdana Alîkariyên Civakî(Nivîsgeha Refaha Civakî (Sozialamt) an jî Navenda kar)
- Serlêdan ji bo berjewendiyên tevlêbûnê an lênihêrînê
- Erêkirina Kursên entegrasyon û ziman
- Qeydkirin li Nivîsgeha qeydkirinê Niştêcîhan
- Vekirina Hesabekê Bankê

An jî BAMF daxwaza te ya penaberiyê red dike. Ji parêzer û navendeke şewirmendiyê, şîretan bistîne. Tu her tim ne mecbûr î ku ji welêt derkevî yan jî dersînor bibî. Pro Asyl şîreta doza kesane pêşkêş dike. Li vir tu dikarî [Navendên şewirmendiyê](#) ji bo penaberan li dewletên federal bibînî.



© Bundesministerium des Innern

BESCHIED

In dem Asylverfahren des/der [REDACTED] geb. am [REDACTED]

wohnt/hat: [REDACTED]

ergeht folgende Entscheidung:

1. Die Flüchtlingseigenschaft wird **nicht** zuerkannt.
2. Der Antrag auf Asylanerkennung wird **abgelehnt**.
3. Der subsidiäre Schutzzustatus wird **nicht** zuerkannt.
4. Abschiebungsverbote nach § 60 Abs. 5 und 7 Satz 1 des Aufenthaltsgesetzes **liegen nicht** vor.
5. Der Antragsteller wird aufgefordert, die Bundesrepublik Deutschland innerhalb von 30 Tagen nach Bekanntgabe dieser Entscheidung zu verlassen; im Falle einer Klageerhebung endet die Ausreisefrist 30 Tage nach dem unanfechtbaren Abschluss des Asylverfahrens. Sollte der Antragsteller die Ausreisefrist nicht einhalten, wird er nach [REDACTED] abgeschoben. Der Antragsteller kann auch in einen anderen Staat abgeschoben werden, in den er einreisen darf oder der zu seiner Rückübernahme verpflichtet ist.

© BAMF – Bundesamt für Migration und Flüchtlinge

Di **Rêzenivîsa Agahiyan ji bo penaberên astengdar û xizmen wan de** ev tişt hate weşandin:

1



Pêngavên yekem piştî gihîştina Almaniyayê

– Agahiyên li ser xalên herî girîng ên têkiliyê piştî gihîştina Almaniyayê

2



Sîstema piştevanîyê ji bo astengdaran

– Agahiyan li ser berjewendiyên tevlêbûnê, Alîkariyên civakî li hember berjewendiyên tevlêbûnê, serlêdan ji bo alîkariyên bi alavan, naskirina astengdariyê

3



Tenduristî, rehabîltasyon û lenihêrînê

– agahiyên bikêrhatî li ser mafê lînerîna bijîşkî, rehabîltasyon û lînerînê û li ser sîstema bîmeya tenduristiyêssen

4



Sîstema piştevanîyê ji bo endamên malbatên xwedî zarokên astengdar

– Agahiyan li ser mafê perwerdeya dibistanê, xizmetên hemşîretî û lînerînê

5



Tevlêbûna Civakî û Kursa Ziman – Kîjan servîs tevlêbûna we ya jiyane li Almaniyayê xurt dike? Agahiyên li ser kursên entegrasyonê, rûniştina ji bo kesên astengdar û alîkariyê

6



Serlêdana berjewendiyên û sitandina alîkariyan

– her tiştê ku divê tu di derbarê xizmetên herî girîng yê piştgiriya dewletê bizanibî û çawa ji bo piştevanîyê serlêdana pêşkêş bikî

Em („wir“) kî ne?

Em ê projeya „Empowerment Now“ ya rêxistina Handicap International û xweparêzên ji „NOW! „Nicht Ohne das Wir“ ne. Em soz didin ku ji bo penaberên astengdar û xizmên wan gihandina agahiyên hêsantir bikin. Endamên koma „NOW! Nicht Ohne das Wir“ dizanin ku li Almanyayê wergirtina piştgirî û alîkariyê çiqas zehmet e. Ji ber vê yekê dixwazin zanebûna xwe derbas bikin.

Di derbarê komê NOW! Nicht Ohne das Wir:



NOW!
Nicht Ohne das Wir

„NOW! Nicht Ohne das Wir“ xwe temsîlkirina penaberên astengdar e. Em bi xwe penaber in û astengdariyê me heye. Ji dema hatina me ya Almanyayê ve em bi astengiyên re rû bi rû man. Lê di koma xwe de em têgihîştin û hevgerîyê dibînin. Em hevûdu xurt dikin û ji bo civakê berfireh em bi hev re dixebitin. Em soz didin ku penaberên astengdar û malbatên wan li Almanyayê baştir bijî. Koma Xweparêzerê „NOW! Nicht Ohne das Wir“ ji hêla Handicap International ve wekî beşek ji projeya „Empowerment Now“ tê piştgirîkirin.



Di derbarê projeya „Empowerment Now“

Bi rêya “Empowerment Now” Handicap International piştgirî dide xweparastina penaberên astengdar û xizmên wan. Bi hev re li gel koma “NOW! “Nicht Ohne das Wir” em ji bo maf û berjewendiyên penaberên astengdar dixebitin. Em soz didin ku fikar û nîgeraniyên penaberên astengdar bi awayekî sistematîk li ber çavan werin girtin - ji rûniştinê heta gihîştina kursên ziman ên bêasteng ji bo tevîkirina li bazara karê.

Projeya Empowerment Now ji hêla:



Die Beauftragte der Bundesregierung
für Migration, Flüchtlinge und Integration
Die Beauftragte der Bundesregierung für Antirassismus